

JEUX LOGIQUES

Liste des jeux

1. Pippo	2
2. Ikarus	3
3. Wingo dingo	4
4. Broc et troc	5
5. Cher Augustin	6
6. Jeu des familles	7
7. Rapidcroco	8
8. Set	9
9. Quarto	10
10. Speed et jeux associés	11
11. Mastermind	13
12. Qui est-ce	14
13. Diam	15
14. Cluedo	16
15. Allumettes	17
16. Awélé	18
17. Yinsh	19
18. Jeu de Nim	20
19. Grilles à recouvrir de dominos	21
20. Suites logiques et autres jeux logiques sur papier	21

Pippo

Présentation du jeu



Nombre de joueurs : 1 à 4

Type : logique – multicritère - déduction

Niveau : Maternelle – Primaire

Matériel : 25 cartes à 1 animal, 25 cartes à 4 animaux

Règle du jeu :

Étaler les cartes "animaux" simples. Retourner une carte à 4 animaux.

Il faut trouver le plus vite possible quel animal de quelle couleur manque.

Par exemple : si la carte tirée représente un cochon vert, une vache violette, un chat bleu et un cheval jaune ; l'animal absent est le chien, la couleur absente est le rouge ; il faut donc retrouver le chien rouge parmi les 25 cartes étalées.

Le plus rapide remporte la carte qui sera comptabilisée comme un point de victoire en fin de partie.

Variante

Faire l'inverse : retourner une carte animal et trouver le plus vite possible quelle carte de 4 animaux la complète.

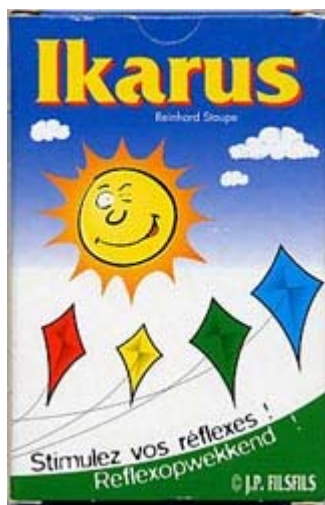
Intérêt didactique et notions abordées

- Observation, développement de la réflexion et de la déduction

Classement ESAR : A 107, B 502, C311, C312, D 202

Ikarus

Présentation du jeu



Nombre de joueurs : 2 à 5

Type : logique - multicritère

Niveau : Maternelle – Primaire

Règle du jeu

Chaque carte possède 4 losanges de 4 couleurs différentes (rouge, jaune, vert et bleu) dans lequel est inscrit un numéro. En bas de chaque carte se trouve un disque qui peut être soit grand soit petit et qui est d'une des 4 couleurs citées précédemment.

On dispose 5 cartes en cercle. On retourne une carte de la pioche.

Une fois la carte de la pioche retournée, il faut regarder la couleur et la taille du disque en bas de la carte, par exemple petit disque bleu. Il faut alors rechercher sur les cartes disposées en cercle le losange bleu sur lequel le nombre écrit est le plus petit. Une fois cette carte trouvée, on regarde à la base de celle-ci le disque et la couleur, et on doit chercher la carte correspondante parmi celles qui restent (c'est à dire 4, puis 3, 2, 1.).

Les joueurs doivent alors mettre le doigt sur la carte qu'ils pensent être la dernière.

Le premier joueur à avoir désigné la bonne carte la prend et il marque 1 point.

On recommence avec d'autres cartes de la pioche.

Le jeu peut se terminer, par exemple lorsque l'un des joueurs arrive à 5 (ou à un autre nombre fixé au départ).

Intérêt didactique et notions abordées

- Observation, développement de la réflexion et de l'anticipation
- Attention, mémorisation

Classement ESAR : A 411, B 502, C311, C312, D 202

Wingo dingo

Présentation du jeu



Jeu à deux (ou plus avec variante)

Type de jeu : Logique – observation - déduction

Niveau : Primaire

Jeu à deux :

But du jeu : Trouver la carte cachée par l'autre selon sa ressemblance avec ses cartes en un minimum de coups. Décider au départ du nombre de manches à jouer (5 par exemple).

Chacun a 27 cartes. Les 3 cartes "similitudes" (0, 1 ou 2) sont étalées.

Le 1^{er} joueur choisit la carte à trouver. Le 2^e propose une carte au 1^{er} qui lui indique le nombre de similitudes avec la carte à trouver. La manche s'arrête quand le 2^e joueur a trouvé la carte.

Il marque un nombre de points égal au nombre d'essais nécessaires pour trouver la carte et on échange les rôles.

Gagne celui qui à la fin a le moins de points.

Variante plus simple : Jouer comme au qui est-ce (voir plus loin).

A plus de 2 joueurs : le maître du jeu dispose l'une après l'autre des cartes et le premier qui a trouvé la carte cachée a gagné.

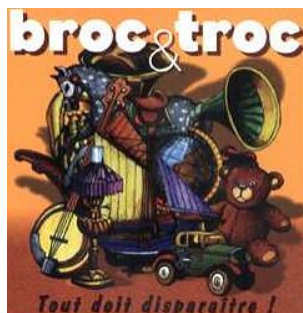
Intérêt didactique et notions abordées

- Observation, développement de la réflexion et de la déduction
- Attention

Classement ESAR : A 507, B 502, B 504, C312, D 301

Broc et troc

Présentation du jeu



Nombre de joueurs : de 2 à 5

Type : Logique – Constitution d'ensembles

Niveau : Primaire

Matériel : 45 cartes toutes différentes contenant chacune 3 objets parmi 9.

Règle du jeu :

On étale 36 cartes, faces visibles, en un carré 6x6, et on écarte les 9 dernières.

Chaque joueur s'empare tour à tour d'une carte parmi les cartes disponibles, et la place face visible devant lui.

Lorsque toutes les cartes ont été prises, on procède au décompte des majorités.

Pour chacun des 9 objets possibles, le joueur qui en possède la majorité marque autant de points qu'il en possède d'exemplaires. Les autres joueurs ne marquent rien. En cas d'égalité sur la majorité, personne ne marque. Le joueur dont le total des points est le plus grand a gagné

Intérêt didactique et notions abordées

- Observation, développement de la réflexion et de l'anticipation
- Développement de la stratégie (tenir compte des cartes des autres joueurs)

Classement ESAR : A 407, B 302, B 401, B 504, C 312, D 202

Cher Augustin

Présentation du jeu



Nombre de joueurs : 2 à 6

Type : Logique – Similitudes et différences

Niveau : Maternelle - Primaire

Règle du jeu

On retourne 3 cartes. Chaque joueur à son tour prend les dés et a trois essais pour retrouver sur les dés les 5 pièces de jonglerie présentes sur l'une des cartes. S'il y arrive, il peut prendre la carte correspondante. Le joueur qui a amassé le plus de cartes a gagné.

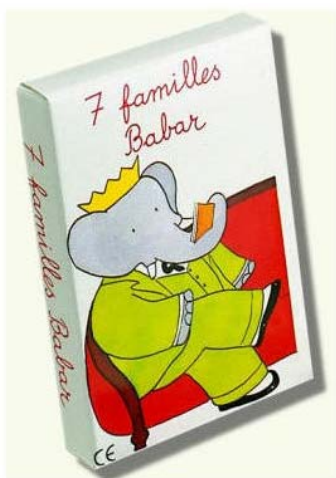
Intérêt didactique et notions abordées

- Observation, développement de la réflexion
- Recherche du nombre de différences

Classement ESAR : A 407, B 302, B 502, B 408, C 205, D 202

Jeu des familles

Présentation du jeu



Nombre de joueurs : 2 à 6

Type : Logique - ensembles

Niveau : Maternel - Primaire

Matériel : 42 cartes (7 familles de 6 personnages)

Règle du jeu

Le but du jeu est de regrouper les 6 cartes qui composent une famille et de l'annoncer aux autres joueurs en retournant ces 6 cartes sur la table.

Pour cela, il faut procéder de la façon suivante :

- distribuer 6 cartes à chaque joueur, le reste constitue la pioche.
- Demander à un joueur de son choix la carte qui manque dans une des 7 familles.
- Si le joueur a la carte, il doit la donner au premier joueur qui peut alors demander une autre carte au même joueur ou à un autre jusqu'à ce qu'il se trompe.
- Si le joueur n'a pas la carte demandée, le premier joueur devra piocher une carte. Si la carte piochée est la bonne, il pourra à nouveau questionner qui il veut. En cas de mauvaise pioche c'est le joueur interrogé en dernier qui prend sa place.

Le gagnant est celui qui, à la fin du jeu, possède le plus grand nombre de familles complètes.

Variante

Le même jeu peut se transformer en "Chevalier noir" si l'on retire une carte au hasard.

Le perdant sera le joueur qui n'aura pas pu constituer la famille complète.

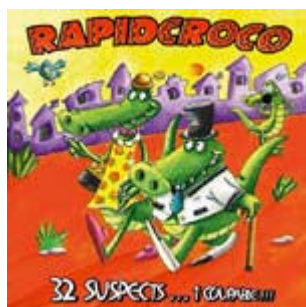
Intérêt didactique et notions abordées

- Observation, développement de la réflexion et de l'anticipation, de la stratégie

Classement ESAR : A 407, A 409, B 401, B 504, C312, D 202

Rapid croco

Présentation du jeu



Nombre de joueurs : 2 à 5

Type : Logique : similitudes et différences, propriétés

Niveau : Primaire

But du jeu :

Etre le premier détective à désigner le ou la coupable en fonction des 5 indices révélés par l'ordinateur central et en suivant correctement la piste indiquée par les crocos.

Mise en place :

On mélange les 32 cartes crocos et les 4 cartes hippos. On forme avec ce paquet de cartes un carré de 6 sur 6, face visible et dans le sens de la lecture.

A 5 joueurs, chacun reçoit 2 cartes critères au dos identique qu'il place face cachée devant lui.

Simultanément, tous les joueurs retournent une des deux cartes critères. L'ensemble des cartes retournées indique la combinaison du croco par qui débutera le jeu.

A moins de 5 joueurs, les cartes critères sont disposées par paire à proximité du carré de jeu, et c'est le maître de jeu qui révélera une carte par paire pour former la combinaison.

Déroulement d'un tour :

A l'instant où tous les joueurs prennent connaissance de la combinaison de départ, le début du tour est lancé. Il faut maintenant retrouver le plus rapidement possible le suspect en sachant que :

- Le croco de départ est déterminé par la combinaison des cartes critères révélées précédemment (fille ou garçon, bleu ou vert, avec ou sans lunettes, avec ou sans chapeau et gros ou mince).
- La direction dans laquelle pointe le doigt du croco indique le suspect suivant à désigner et ainsi de suite. Il faut suivre la bonne route indiquée par la direction des bras des crocos.

Le joueur, qui le premier, trouve le dernier croco le désigne du doigt et crie "Je vous arrête Crocodingo !" (par exemple) Après vérification, si c'est bien le bon suspect, le joueur gagne la carte croco et la place devant lui face visible de tous. Par contre, si c'est une erreur (bavure policière), le joueur doit replacer une carte croco qu'il avait précédemment capturée. S'il ne possède encore aucune carte croco, il ne joue pas au tour suivant, c'est la suspension du policier. Le tour de jeu continue jusqu'à ce que le bon croco soit sous les verrous.

- Si le bras du croco indique une carte hippos "Ils mentent tous", cela signifie que les informations données sont fausses et qu'il faut revenir au croco de départ et c'est lui qu'il faut désigner comme suspect et donc arrêter.
- Si le bras du croco pointe vers l'extérieur du carré, c'est lui le coupable.
- Si deux crocos se désignent mutuellement, c'est le premier croco qui est coupable.
- Si la direction indiquée par un croco passe par un emplacement vide, c'est le croco dans le prolongement qui est bien évidemment désigné.
- Si la combinaison de départ désigne un croco déjà arrêté, et donc en possession d'un des joueurs, on l'arrête de la même manière qu'un croco du carré de jeu. Sauf que maintenant, c'est la guerre des polices !



Le joueur qui gagne un croco, prend les cartes critères, les mélange et procède de la même manière qu'en début de tour.

Fin de la partie : La partie se termine quand l'un des joueurs a arrêté trois crocos.



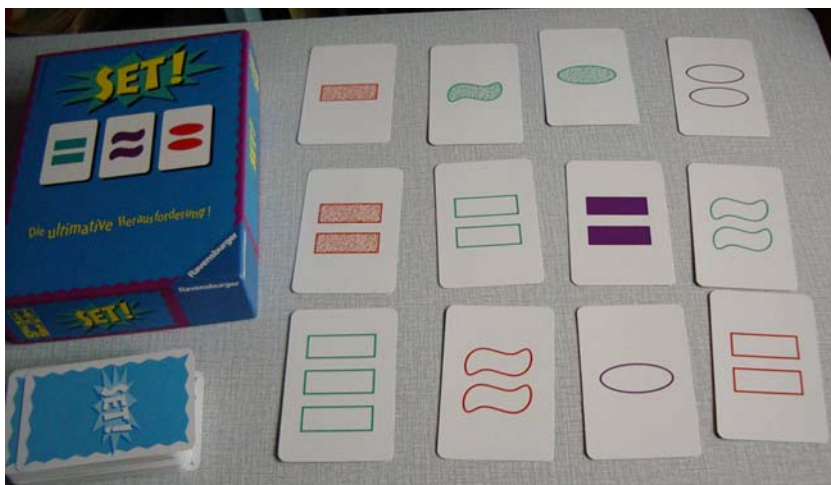
Intérêt didactique et notions abordées

- Observation, prise en compte de plusieurs critères, développement de la déduction

Classement ESAR : A 407, A 507, B 502, B 504, C 311, D 202

Set

Présentation du jeu



Jeu pouvant se jouer seul ou à plusieurs

Type : Logique : similitudes et différences

Niveau : Primaire

Règle du jeu :

On retourne 12 cartes. Chacun joue en même temps.

Il faut être le premier à repérer un set, c'est à dire 3 cartes qui, pour chaque critère, sont totalement identiques ou différentes (Les 4 critères sont la couleur, la forme, le nombre et le remplissage des formes). Si les 3 cartes sont correctes, le joueur peut les ramasser et on retourne 3 nouvelles cartes. Le gagnant est celui qui a obtenu le plus grand nombre de cartes.

Si les 12 cartes ne permettent pas de créer un set, on en retourne 3 de plus.

Variante pour les plus jeunes

N'utiliser qu'une couleur et retourner 9 cartes.

Intérêt didactique et notions abordées

- Observation, développement de la réflexion et de l'anticipation

Classement ESAR : A 507, B 302, B 401, B 501, C312, D 301 ou 303

Quarto

Présentation du jeu



Nombre de joueurs : 2

Type : Logique – recherche de propriétés communes - ensembles

Niveau : Primaire – Secondaire

Matériel : un plateau et 16 pièces (4 critères : couleur, grandeur, remplissage, forme)

Règle du jeu :

À son tour, l'adversaire choisit une des pièces qui n'a pas été jouée et la donne. Il faut la poser sur un emplacement libre du plateau. On échange ensuite les rôles.

Le premier à aligner, verticalement, horizontalement ou en diagonale, 4 pièces ayant en commun au moins une caractéristique est le vainqueur.

Variante :

Considérer aussi comme gagnant un carré de pièces ayant en commun au moins une caractéristique.

Intérêt didactique et notions abordées

- Observation, développement de la réflexion et de l'anticipation
- Développement de la stratégie

Classement ESAR : A 503, B 401, B 504, C 312, D 202

Speed et jeux associés

Présentation du jeu " speed"



Jeu pour deux joueurs

Type : Logique

Niveau : Maternelle - Primaire

Matériel : 60 cartes

Règle du jeu :

On divise le paquet entre les deux participants, cartes face cachée.

L'objectif est d'être le premier à finir son paquet, c'est à dire à placer ses cartes sur deux tas centraux communs aux deux joueurs.

Chaque joueur peut avoir au maximum 3 cartes en main, et doit placer aussi vite que possible ses cartes une par une sur deux tas centraux et communs aux deux joueurs. Oui mais pour placer une carte sur un tas : il y a une restriction, la carte doit avoir une propriété en commun avec celle sur le dessus. Il existe 3 critères : la forme, le nombre, et la couleur.

Présentation du jeu "Top speed"



Jeu pour deux joueurs

Type : Logique

Niveau : Maternelle - Primaire

Matériel : 42 cartes à motifs, 4 cartes à points, 1 carte Top Speed

Règle du jeu :

On divise le paquet entre les deux participants, cartes face cachée.

L'objectif est d'être le premier à finir son paquet, c'est à dire à placer ses cartes sur les tas centraux communs aux deux joueurs.

Deux cartes ayant une propriété commune (motif ou couleur) ne peuvent figurer sur la même colonne et seule la dernière carte de la colonne permet de remporter des points.

Les cartes à flèche sont disposées au milieu.

Chaque joueur retourne une carte à la fois et essaie de la placer : s'il ne peut pas ou ne veut pas la placer, il la remet en dessous de son paquet.

Quand un joueur ne peut plus poser de cartes, il dépose la carte "top speed", le jeu s'arrête et on compte les points : on vérifie si le premier joueur ne pouvait vraiment plus jouer (si oui, il perd la carte top speed qui va à l'autre joueur) on ôte les cartes erronées et les suivantes, on compte un point par dernière carte de colonne, pour autant que le joueur précédent y ait mis une carte, et la carte "top speed" vaut 3 points.

Remarque : Le jeu est plus intéressant si on ne tient pas compte des nombres des cartes "flèches", et si la carte "top speed" est à 1 point.

Présentation du jeu "Jungle speed"



Nombre de joueurs : 2 (à 4)

Type : Logique

Niveau : Maternelle - Primaire

Matériel : 80 cartes et un totem

Règle du jeu :

Au début de la partie, toutes les cartes sont battues et distribuées entre les joueurs, face cachée. Le totem est placé au centre de la table.

Tour à tour, chaque joueur retourne une carte de sa main et la retourne sur la table, devant lui, formant un tas face visible. Les joueurs doivent être attentifs et réagir rapidement dans les cas suivants:

- Lorsque 2 joueurs ont devant eux des cartes avec le même symbole, il y a duel. Le premier qui attrape le totem gagne le duel. Le perdant reprend en main les cartes jouées sur la table par l'adversaire ainsi que ses propres cartes.
- Les joueurs qui ne sont pas en duel ne peuvent pas attraper le totem. Si un joueur prend le totem par erreur ou s'il le fait tomber, il y a malédiction: il doit reprendre en main toutes les cartes jouées sur la table.
- Avec la carte "Flèches vers l'intérieur", tous les joueurs doivent attraper le totem. Le premier qui l'a en main peut placer ses cartes jouées sous le totem. Elles seront offertes au prochain perdant d'un duel, ou à la prochaine victime d'une malédiction.
- Avec la carte "Flèches vers l'extérieur", tous les joueurs doivent retourner une carte simultanément. Si des duels apparaissent, ils se jouent comme d'habitude.
- Avec la carte "Flèches multicolores", les règles de duel changent, et se jouent pour des cartes de couleurs identiques, et non plus de symboles identiques.

Pour gagner il faut se débarrasser à la fois des cartes en main ET des cartes jouées sur la table. Un joueur qui n'a plus de carte en main n'en retourne plus quand vient son tour, mais participe toujours aux duels.

Variante : ne pas demander de se débarrasser des cartes jouées sur la table.

Intérêt didactique et notions abordées

- Observation, développement de la réflexion et de l'anticipation
- Recherche de similitudes et de différences

Classement ESAR : A 407, B 302, C 308, C 311, D 202

Mastermind

Présentation du jeu



Nombre de joueurs : 2

Type de jeu : Logique - Dédution

Niveau : Primaire - secondaire

Matériel : Plaque trouée,
pions de couleur (8 couleurs différentes)
marqueurs noirs et blancs

Règle du jeu

L'un des joueurs (qui sera le meneur) propose une combinaison de pions de couleurs différentes (ou voir variantes) qu'il cache et que l'autre joueur devra trouver.

L'autre joueur fait une proposition. Le meneur indique combien de pions sont de la bonne couleur et bien placés (marqueur noir) et combien de pions sont de la bonne couleur mais mal placés (marqueur blanc). Le jeu continue jusqu'à ce que le joueur ait trouvé la combinaison, ou qu'il soit arrivé au bout des propositions autorisées (10).

Variantes

Pour les plus petits : prendre 6 couleurs.

Pour les plus grands : on peut prendre plusieurs fois la même couleur.

Il est possible de jouer avec 2 jeux en même temps (chacun est meneur pour l'un, joueur pour l'autre).

Intérêt didactique et notions abordées

- Observation, développement de la réflexion et de la déduction

Classement ESAR : A 507, B 501, B 502, C 311, D 301

Qui est-ce

Présentation du jeu



Nombre de joueurs : 2

Type de jeu : Logique - Dédution

Niveau : Primaire - secondaire

Matériel : 2 plaques de 24 personnages

Règle du jeu

Chacun doit deviner le personnage choisi par l'autre joueur en posant des questions pertinentes et en éliminant progressivement :

A-t-il un chapeau ? Est-il blond ou châtain ?

Variante

Utiliser obligatoirement des négations, des phrases avec et/ou.

Deviner deux cartes au lieu d'une.

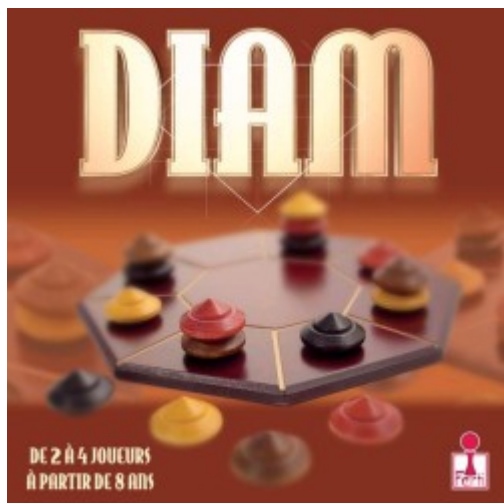
Intérêt didactique et notions abordées

- Observation, développement de la réflexion et de la déduction

Classement ESAR : A 407, A 505, B 502, C 311, D 202

Diam

Présentation du jeu



Nombre de joueurs : 2 à 4

Type : Logique – recherche de propriétés communes -
déplacement dans l'espace

Niveau : Primaire – Secondaire

Matériel : un plateau octogonal
pièces de 4 couleurs différentes

Règle du jeu :

Le jeu se joue en deux équipes disposant en tout de 8 pions.

Le but du jeu est de placer 2 pions de la même couleur sur 2 cases diamétralement opposées et à la même hauteur qui n'est pas le 1^{er} niveau) : c'est un Diam.

À son tour, chaque joueur peut :

- soit poser un pion de sa réserve sur une case vide ou sur un pion déjà disposé sur le plateau,
- soit déplacer un de ses pions (et les pions éventuels posés au-dessus) déjà disposé sur le plateau d'une seule case (à gauche ou à droite, sur le(s) pion(s) éventuels qui s'y trouvent déjà).

Une case ne peut jamais contenir plus de 4 pions.

Si 2 Diam sont créés au même tour de jeu, c'est le plus élevé qui l'emporte.

Variante :

Lorsqu'un joueur peut faire un Diam, au lieu de faire le Diam, il annonce "Diam !" L'adversaire peut alors recommencer son coup. Un joueur gagne lorsque l'adversaire ne peut plus faire de coup sans provoquer une annonce "Diam !"

Intérêt didactique et notions abordées

- Observation, développement de la réflexion et de l'anticipation
- Structuration spatiale
- Développement de la stratégie

Classement ESAR : A 501, A 503, B 501, C 225, D 202

Cluedo

Présentation du jeu



Nombre de joueurs : 2 à 4

Type : Logique - déduction

Niveau : Primaire - secondaire

Matériel :

- 21 cartes cluedo (suspect, véhicule, destination)
- 39 cartes d'action détective (faire une suggestion – jeter un coup d'œil discret, super détective, information privée)
- 9 cartes "indicateurs de destination"
- feuilles de notes "détective"

Règle du jeu

Le donneur choisit une carte suspect, une carte véhicule et une carte destination qui constitueront la solution. Il bat les 18 cartes restantes et les distribue le plus équitablement possible.

Chacun reçoit une feuille de notes "détective", ainsi qu'une carte "action".

Chaque joueur reçoit une carte "indicateur de destination" qu'il place devant lui.

Le donneur joue d'abord, et on tourne dans le sens inverse des aiguilles d'une montre.

A chaque tour, il faut :

- piocher une carte "action"
- jouer l'une des 2 cartes "action" et la défausser
- terminer son tour sans oublier de noter les renseignements collectés
- faire une accusation (soit avec ou sans carte action) en nommant suspect, destination et véhicule ; vérifier seul la solution : si l'accusation était correcte, la partie est gagnée, sinon, on a perdu et le jeu continue sans que l'on puisse faire d'autre accusation.

Intérêt didactique et notions abordées

- Observation, développement de la réflexion et de la déduction

Classement ESAR : A 501, A 505, B 502, B 504, C 312, D 202

Jeux d'allumettes

Présentation du jeu

Exemple de défi



Supprimez 4 allumettes pour ne plus voir que quatre petits triangles ayant pour côté une allumette !

Jeu individuel

Type : géométrie dans le plan – agencement de segments - logique

Niveau : Primaire (Secondaire)

Matériel : Allumettes et défis

Consigne :

Passer d'une figure à une autre (montrée ou à imaginer) en déplaçant un nombre fixé d'allumettes.

Intérêt didactique et notions abordées

- Observation, développement de la réflexion et de l'anticipation
- Développement de la capacité à changer de point de vue (logique)

Classement ESAR : A 107, A 302, A 507, B 408, B 501, C225, D 301

Awélé

Présentation du jeu



Nombre de joueurs : 2

Type : Logique - stratégie

Niveau : Primaire - secondaire

Matériel :

- 12 alvéoles (voir photo)
- 48 pions (4 par alvéole)

Règle du jeu

Sens du jeu : de gauche à droite.

Le but du jeu est de capturer le plus de pions.

Chaque joueur à son tour prend les pions d'un trou situé devant lui et les place un à un dans les trous consécutifs vers la droite. Le trou de départ ne peut être rempli.

Chaque joueur prend 2 ou 3 pions chaque fois que le dernier pion placé tombe dans un trou du camp de l'adversaire contenant déjà 1 ou 2 pions (il y a moyen de vider ainsi plusieurs trous du camp de l'adversaire). Il les garde jusqu'à la fin du jeu.

Le jeu se termine lorsqu'il n'est plus possible de capturer des pions. On compte alors les pions capturés par chacun : celui qui en a le plus est le vainqueur.

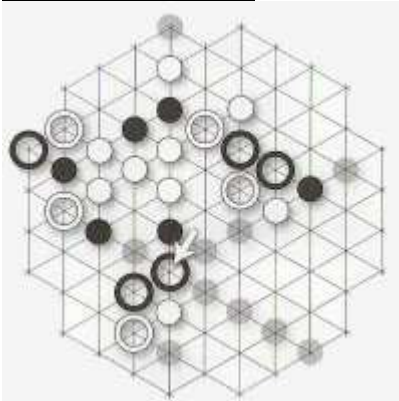
Intérêt didactique et notions abordées

- Observation, développement de la réflexion et de l'anticipation
- Développement de la stratégie

Classement ESAR : A 501, A 503, B 501, C 311, D 202

Yinsh

Présentation du jeu



Nombre de joueurs : 2

Type : Logique - stratégie

Niveau : Primaire - secondaire

Règle du jeu

But du jeu : Etre le premier à retirer 3 anneaux du plateau de jeu.

Le plateau de jeu est placé verticalement entre les 2 joueurs (de manière à ce que les lignes avec les lettres relient les 2 joueurs). On détermine au hasard le joueur qui commence et celui-ci prend les 5 anneaux blancs, son adversaire les noirs. Les marqueurs sont placés sur le côté du plateau de jeu et doivent être accessibles aux 2 joueurs, c'est la réserve.

Chacun à leur tour, en commençant par les blancs, les joueurs vont placer un anneau sur le plateau de jeu aux intersections. La mise en place se termine quand chacun des joueurs a placé ses 5 anneaux.

A son tour le joueur doit placer un marqueur dans l'un de ses anneaux, la face visible représentant sa couleur. Ensuite, il déplace cet anneau en respectant les règles suivantes :

- Le marqueur reste sur place.
- L'anneau se déplace en ligne droite vers une intersection libre.
- Durant son déplacement, l'anneau peut survoler des intersections libres, il ne doit pas s'arrêter à la première libre.
- Durant son déplacement, l'anneau peut survoler des marqueurs, peu importe la couleur tant que l'alignement n'est pas interrompu. Par contre, dans ce type de survol, il doit obligatoirement s'arrêter sur la 1ère intersection libre.
- Durant son déplacement, l'anneau ne peut pas survoler des anneaux.

Si le déplacement a survolé des marqueurs, à l'issue de celui-ci, il faut retourner tous les marqueurs survolés. Donc les blancs deviennent noirs et inversement. Le marqueur de départ du déplacement n'est pas retourné.

Après cette phase, si un alignement de 5 marqueurs adjacents de la même couleur existe sur le plateau de jeu, les marqueurs sont retirés et retournent dans la réserve. Ensuite, le joueur à qui appartient l'alignement retire du plateau de jeu l'un de ses anneaux. Si l'alignement est plus grand que 5, le joueur peut choisir quelle série de 5 il retire. Si plusieurs alignements sont formés en même temps, on les retire les uns après les autres et les anneaux qui correspondent.

La partie se termine dès qu'un joueur retire son 3ème anneau du plateau de jeu.

Intérêt didactique et notions abordées

- Observation, développement de la réflexion et de l'anticipation
- Développement de la stratégie

Classement ESAR : A 501, A 503, B 501, C 225, D 202

Jeu de Nim

Présentation du jeu

Jeu à 2 joueurs

Type : logique, stratégie

Matériel 17 allumettes : en 4 rangées de 7-5-3-2

Règle du jeu

Chacun à son tour prend autant d'allumettes qu'il veut, mais dans un seul tas à la fois. Celui qui prend la dernière a gagné.

Prolongement : Recherche de la stratégie gagnante

Autres dispositions possibles, avec 21 allumettes : 1 – 3 – 5 – 7 ou 1-2-3-4-5-6.

Intérêt didactique et notions abordées

- Observation, développement de la réflexion et de l'anticipation
- Développement de la stratégie

Classement ESAR : A 503, A 507, B 502, D 202

Grille à recouvrir de dominos

Matériel

- Grille numérique (5x6 et 6x7) plastifiées
- Dominos (15 – 21) plastifiés
- Photocopies

Intérêt didactique et notions abordées

- Observation, développement de la réflexion
- Développement du raisonnement hypothético-déductif

Classement ESAR : A 507, B 501, B 502, D 301

Suites logiques et autres jeux logiques sur papier

Contenu

- Suites logiques à compléter
- Logigraphes
- Logigrammes
- Sudokus
-

Intérêt didactique et notions abordées

- Observation, développement de la réflexion
- Développement du raisonnement hypothético-déductif

Classement ESAR : A 507, B 501, B 502, D 301